

Zakochani są wśród nas...



Walentynki to najpopularniejsze święto zakochanych na całym świecie obchodzone 14 lutego ku czci biskupa rzymskiego Św. Walentego. Ten dobry oraz serdeczny dla ludzi człowiek miał moc uzdrawiania chorych i pocieszania nieszczęśliwych. Zginął śmiercią męczennika, jednak pamięć o nim przetrwała wieki i obrosła w legendę. Tego dnia wszyscy obsypują się karteczkami, maskotkami, prezentami, kwiatami i słodyczami. Karteczki wysyłane są anonimowo.

Osoba, która dostała walentynkę powinna sama domyślić się, kto się kryje za podpisem „Twój Walenty”. W Polsce dzień ten obchodzimy od kilku lat, ale z roku na rok wzrasta liczba miłośników tego „święta”. Jednak nie brakuje też przeciwników, którzy uważają, że są to obce tradycje. Cóż złego jest w słowach „Lubię Cię”, „Kocham”, „Uwielbiam”? W tym dniu każdy powinien czuć się kochany. Około 50% Polaków uważa, że jest to najlepsza okazja do wyznań miłosnych oraz ciepłych gestów. Walentynki można wysłać pocztą, podkładać pod drzwi, wrzucać do skrzynek pocztowych itp. W Polsce tradycja obchodzenia walentynek pojawiła się w XX wieku. Od tego czasu z roku na rok staje się coraz bardziej popularna.

Obchodzą je młodzi i starsi, zakochani i samotni. To wyjątkowy dzień, w którym możemy okazać innym swoje uczucia i sympatię. Św. Walenty i dziś sprzyja zakochanym, zwłaszcza tym nieśmiałym, którym brak odwagi do wyznania uczuć. Dlatego właśnie 14 lutego każdy, kto ma ochotę może wysłać ukochanej osobie liścik miłosny.

Paulina Śliwa – ucz. kl. Ig



Wszystkim zakochanym, tym śmiałym w okazywaniu uczuć jak i tym nieśmiałym

najlepsze życzenia przesyła

Walenty

Przygotuj się do podróży...

Ostatnio miałam możliwość udać się w podróż do Londynu. Zapewne wielu z was w przyszłości wyjedzie za granicę w celu zwiedzania lub poszukiwania pracy i postanowiłam, że w skrócie opiszę co jest potrzebne do podróży i jak ona przebiega.

Pasażerowie zobowiązani są do zgłaszania się do odprawy biletowo-bagażowej nie później niż 1 godzinę przed czasem wskazanym na bilecie lotniczym. Po przybyciu na lotnisko pasażer zgłasza się do jednego ze stanowisk odpraw (check-in), gdzie, po okazaniu ważnego biletu i dowodu tożsamości (oraz ewentualnie innych wymaganych dokumentów: wiza, świadectwo szczepień, itp.), otrzymuje kartę pokładową (boarding pass), upoważniającą do wstępu na pokład samolotu, zaś odpowiednio oznakowany bagaż kierowany jest do kontroli bezpieczeństwa, kontroli celnej i dalej do samolotu. Z ważnym paszportem bądź dowodem tożsamości oraz kartą pokładową pasażer zgłasza się do kontroli paszportowej. Przechodząc do hali odlotowej pasażer podlega kontroli celnej wybierając przejście przez stanowisko czerwone (towary do zgłoszenia) lub stanowisko zielone (nic do zgłoszenia). Mając na względzie ewentualne zagrożenie terrorystyczne, przed wejściem do hali odlotów, każdy pasażer i jego bagaż podręczny podlega szczegółowej kontroli bezpieczeństwa. O gotowości przyjęcia pasażerów na pokład samolotu, podróżni zostaną poinformowani przez obsługę naziemną. Pracownicy check-in udzielą informacji i poprowadzą pasażerów do samolotu. Niezbędne będzie okazanie karty pokładowej (boarding pass).

Płyny, żele i aerozole: Pasażerom zezwala się na przenoszenie płynów, żeli i aerozoli przez Punkt Kontroli Bezpieczeństwa z założeniem, że są one umieszczone w pojemnikach o objętości 100 ml/100 g lub mniejszych i wszystkie pojemniki mieszczą się w jednej, przezroczystej, zamykanej torebce plastikowej o objętości nie przekraczającej jednego litra. Jeden pasażer może przenieść jedną torebkę. Dozwolone jest wnoszenie na pokład samolotów jedzenia dla niemowląt.



Leki: Leki w płynie możliwe są do transportu w bagażu kabinowym pod warunkiem, że są niezbędne dla pasażera podczas podróży. Operator kontroli bezpieczeństwa może prosić o potwierdzenie autentyczności danego lekarstwa. Ponadto nie muszą być umieszczone w plastikowej torebce. Pasażer podchodząc do kontroli bezpieczeństwa osobiście powiadamia funkcjonariuszy o lekarstwach nie czekając na efekt kontroli.

Żywność: Produkty w stanie stałym, takie jak *czokolada, kanapki, warzywa i owoce* są dozwolone w dowolnych ilościach (z zastrzeżeniem przepisów celnych). Żywność w płynie, taka jak *jogurty, kremy, dżemy i galaretki*, podlega ograniczeniom objętości pojemnika do 100 ml.

Sprzęt elektroniczny: Zgodnie z unijnymi regulacjami z zakresu ochrony lotnictwa cywilnego sprzęt elektroniczny (laptopy, kamery) oraz odzież wierzchnia muszą zostać skontrolowane jako oddzielna sztuka bagażu.

Przy odprawie paszportowej osoby, które nie ukończyły 16 roku życia, muszą być z rodzicami lub z prawnym opiekunem, aby potwierdzić zgodę na wyjazd dziecka za granicę.

Anglia – które miejsca warto zobaczyć.

Big Ben – Zegar na wieży, jest symbolem Londynu. Waży ponad 13 ton i ma 320 stóp wysokości. Big Benzostał zaprojektowany przez Char-les'a Barry'ego w 1856 roku pierwszy raz zadzwonił 31 maja 1859 roku. Ukończenie go trwało 13 lat. Big Ben stoi na końcu budynku Parlamentu. Wbrew popularnym wierze-om, Big Ben nie jest nazwą wieży, ale dzwonu, który wy-bija melodię. Dzwon z wieży zegarowej nigdy nie przestał pracować, nawet podczas II Wojny Światowej.

Big Ben – a Clock Tower is a symbol of London. It weighs over 13 tons and is 320 foot high. Big Ben was designed by Charles Barry in 1856 and chimed its first tune on the 31st May 1859. It took thirteen years to complete it. Big Ben stands at one end of the Houses of Parliament. Contrary to popular belief, 'Big Ben' is not the name of the tower itself but the bell that chimes the tune. The bell of Clock Tower did not stop working even during World War II.

Trafalgar Square to plac w centrum Londynu, został zaprojektowany w 1830 roku głównie przez Johna Nasha. Na środku placu została wzniesiona kolumna na pamiątkę Admirała Nelsona, który zmarł w 1805 roku w zwycięskiej bitwie pod Trafalgarem przeciwko Napoleonowi. Kolumna ma 50 m wysokości. Cztery lwy zaprojektowane przez Edwina Landseera zostały dodane później.

Trafalgar Square is a square in central London and it was constructed mostly in 1830 by John Nash. At the centre of the square a column was erected to commemorate Admiral Nelson who died in 1805 at the victorious battle of Trafalgar against Napoleon. The column is 50m high. The four lions designed by Edwin Landseer were added later.

Tower Bridge jest znajomym widokiem dla milionów ludzi - ale jest to tylko część panoramy Londynu od ponad stu lat. Tower Bridge wznosi się nad Tamizą. Budowę rozpoczęto w 1886 roku i została ona zakończona osiem lat później. Most składa się z dwóch wież, które są połączone ze sobą.

Tower Bridge is a familiar sight to millions – but it has only been part of London's skyline for a little over a hundred years. Tower Bridge stands over the river Thames. Construction began in 1886, and was completed eight years later. The bridge consists of two towers which are tied together.

Madame Tussaud jest niezwykłym muzeum z woskowymi figurami w Londynie. Zostało założone na początk-u XIX wieku, gdy Madame Tussaud przybyła do Wielkiej Brytanii. To ona otworzyła muzeum w 1835, które pozostało jedną z najpopularniejszych atrakcji do dzisiejszego dnia. W muzeum można obejrzeć woskowe figury wielu sławnych ludzi wliczając w to pisarzy, naukowców, celebrytów, sportowców i nawet członków rodziny królewskiej. Są tam na przykład: Królowa Diana, David Beckham, Britney Spears, Barack Obama, Angelina Jolie, Charles Dickens, Kate Moss i nawet Sherlock Holmes.

Madame Tussauds is an unusual museum with wax figures in London. It was founded in the early 19th-century, when Madame Tussaud came to Britain. She opened a museum in 1835, and it has remained one of London's most popular attractions ever since. In the museum you can see wax figures of many famous people including writers, scientists, celebrities, sports stars and even royalty. For example, there are: Princess Diana, David Beckham, Britney Spears, Barack Obama, Angelina Jolie, Charles Dickens, Kate Moss and even Sherlock Holmes.

Tłumaczenie:

E. Bester, P. Czech, A. Rusinek,
P. Śliwa, K. Wójcik, K. Wojnarowska

Ciekawostki

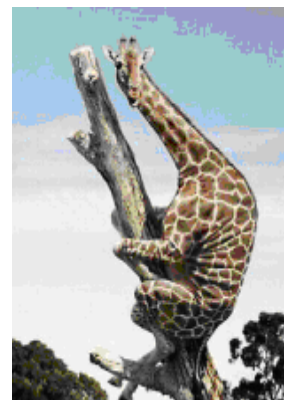
- 1kg cytryn zawiera tyle samo cukru co 1kg truskawek.
- Wielkość mózgu nie ma nic wspólnego z mądrością i inteligencją.
- Szacuje się, że w Brazylii na ulicy żyje 7 – 8 mln dzieci.
- Epoka lodowcowa trwała od 1700000 do 10000 r. p.n.e.
- Najłatwiejszy egzamin na prawo jazdy zdaje się w Egipcie – trzeba przejechać 6m.
- Szwajcarski matematyk – geniusz Jakob Steiner nauczył się czytać w wieku 14 lat, a edukację rozpoczął w wieku 18 lat.
- Niemowlę znajdujące się na etykietach produktów firmy Gerber to urodzona w 1926 roku Ann Turner Cook.
- Na ziemi żyje ok. 100 plemion pierwotnych, czyli ludzi, którzy nie mają kontakty z cywilizacją.
- Największy gatunek wiewiórki żyje w Azji, osiąga długość 90 cm.
- Sjesta to hiszpański wypoczynek między 14 – 16 godz.
- Zielony kolor uspokaja, relaksuje i ułatwia zasypianie.
- W ciągu całego życia, człowiek wykonuje średnio 500 mln oddechów.
- Rekin, podczas swojego życia, może zużyć 20 tysięcy zębów.
- Jedzenie marchewki poprawia widzenie w ciemności.
- Delfiny śpią z jednym okiem zamkniętym, a drugim otwartym.
- Klej na znaczkach pocztowych ma od 2 do 8 kalorii.



- Niedźwiedź ma 42 zęby
- Średnia góra lodowa waży 20 000 000 ton.
- „Najbardziej listna” koniczyna miała 18 listków.
- Tygrysy nie potrafią mrużyć.
- Pszczoły mogą latać z prędkością 80 km/h.
- Żyrafy mogą biegać z prędkością 56 km/h.
- 1/5 Polaków boi się węży.

- Ludzki mózg przestaje zmieniać swój rozmiar, gdy mamy 20 lat.
- Mozart w wieku 5 lat napisał swój pierwszy utwór „Menuet i Trio”.
- 38% mężczyzn kocha bardziej swoje samochody niż żony.
- Robert Wadlow był najwyższym człowiekiem na Ziemi – miał 2.72 m.
- Pierwszą Nagrodę Nobla przyznano 10.12.1901 r.

Takie i inne ciekawostki znajdziesz... Oczywiście w sieci.
Szukajcie.



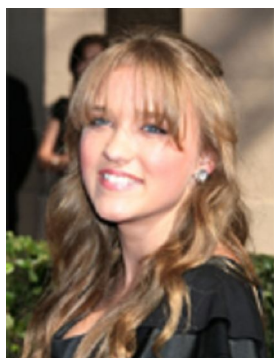
Idolki Nastolatek część II

Ashley Greene ur. 21 lutego 1987 r. w Jacksonville w stanie Floryda. Amerykańska aktorka i modelka. Szczególnie znana z roli Alice Cullen w filmowej adaptacji „Zmierzch” i „Księżyc w nowiu” Wystąpiła w teledysku „Ludi invalidi” zespołu TaTu.



Ewa Farna urodzona 12 sierpnia 1993 r. w Trzyńcu (Czechy). Pochodzi z polskiej rodziny. Śpiewa piosenki w języku polskim i czeskim np. „Cicho” czyli „Ticho”, „Měls mě vůbec rád”, „Blíž ke hvězdám”, „Dmuchałce, latawce, wiatr”, „Oto ja” (z Kubą Mołędą) oraz „Tam gdzie nie ma dróg”. Jako 12-latką wystąpiła w programie „Szansa na sukces” gdzie wykonała piosenkę Ryszarda Rynkowskiego „Za błędy”. Gościnnie wystąpiła także w serialu „Hela w opałach”.

Vanessa Hudgens ur. 14 grudnia 1988 r. w Sallinas. Amerykańska aktorka, piosenkarka i modelka. Sławę przyniosła jej rola Gabrielli Montez w serii „High school musical”. Jej debiutancki album „V” ukazał się w 2006r.



Emily Osment ur. 10 marca 1992r. w Los Angeles. Znana z roli Lilly w serial „Hannah Montana” ale także z „Szósty zmysł”, „Mali agenci” oraz z „Tatastrofa” gdzie zagrała główną rolę jako Melisa. Siostra sławnego Haleya Osmenta. Emily jest także piosenkarką, nagrała już : „Hero in me”, „I don't think about me”, „All the way up” i wiele innych.

Nikki Reed, właśc. Nicole Houston Reed - amerykańska scenarzystka i aktorka, urodzona 17 maja 1988 roku w Los Angeles w stanie Kalifornia. Po raz pierwszy zadebiutowała w filmie Trzynastka (Thirteenth), do którego napisała scenariusz na podstawie własnych przeżyć. Sławę przyniosła jej rola Rozalie Cullen, pięknej wampirzycy w adaptacji „Zmierzch” i „Księżyc w nowiu”



Co powinno znajdować się w toalecie młodej dziewczyny?

Powinny znajdować się: preparaty do demakijażu – mleczko i tonik, jeśli są problemy trądzikowe – tonik antybakteryjny oraz preparat o działaniu leczniczym. Obok krem matujący, nawilżający, a także krem ochronny, latem zaś krem z filtrem. Dobrze jest mieć kosmetyki z jednej linii. Obok powinny znajdować się ulubione perfumy i dezodorant o podobnej nucie zapachowej. Na dzień obowiązuje lekki zapach, na wieczór lub na wyjście może być cięższy, bardziej intensywny.

Zestaw do makijażu powinien zawierać:

- podkład w kolorze cery – największym błędem jest nakładanie zbyt dużej ilości podkładu i do tego zbyt ciemnego. W przypadku skóry trądzikowej lepiej wybrać krem koloryzujący, aby poprawić kolor skóry oraz korektor antybakteryjny, bezpośrednio na zmiany trądzikowe dodatkowo ma działanie lecznicze (nie możemy używać podkładu dla kobiet dojrzałych np. podkładu mamy),
- puder sypki lub w kamieniu o ton ciemniejszy od podkładu,
- tusz do rzęs czarny lub brązowy,
- delikatny błyszczak.
- korektor.

Do ułożenia fryzury niezbędne są: żel lub pianka i lakier do włosów, dobra szczotka lub grzebień. Znakomitym wykończeniem każdego stroju są zadbane dłonie.

Na toalecie powinien się więc znajdować zestaw do manicure.

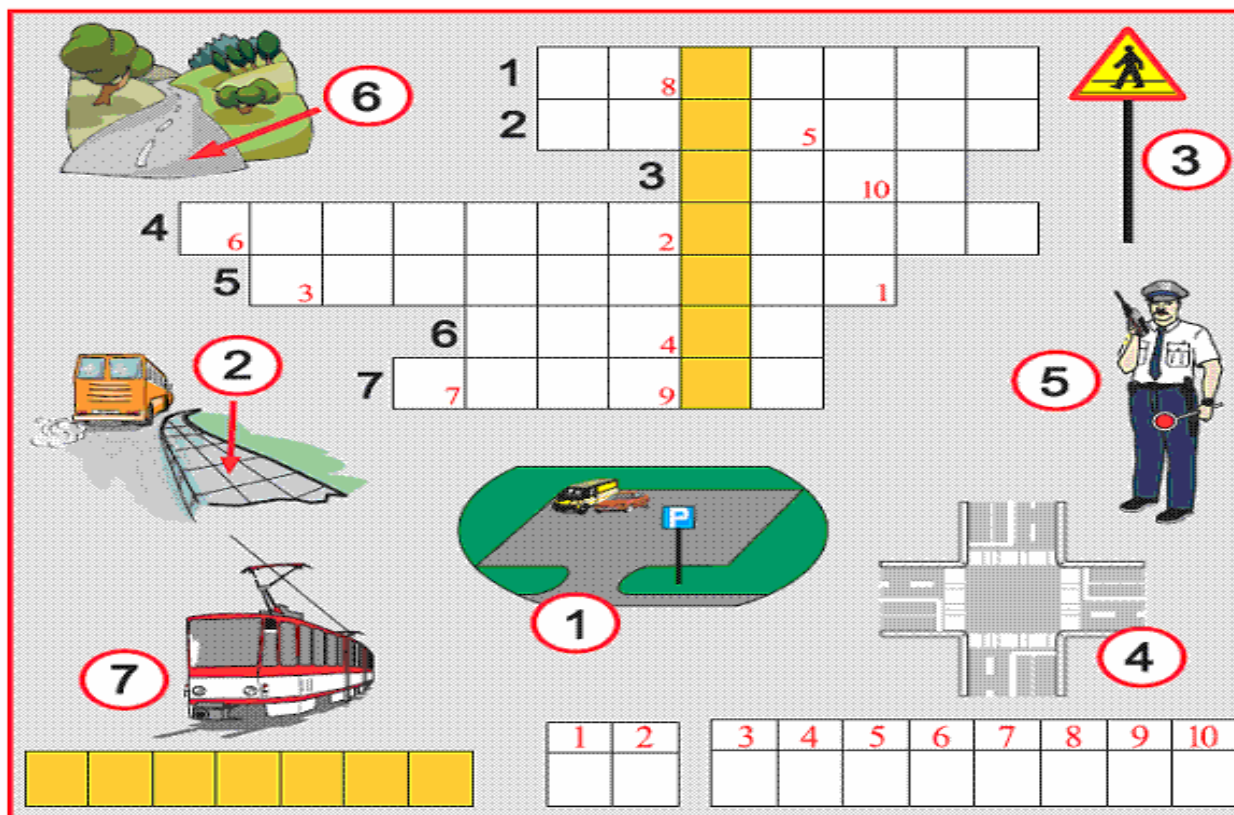
Pamiętaj, iż makijaż musi być dobrany stosownie do stroju i pory dnia.



Anna Maciaszkiewicz
-kosmetyczka







Humor szkolny

Rozmawiają dwie blondynki:

- Ty słuchaj, wiesz, że w tym roku Sylwester wypada w piątek?
- Kurczę, żeby tylko nie trzynastego.

Trzech studentów opowiada sobie o wrażeniach z sylwestra.

- Byłem na Majorce - mówi pierwszy.
- A ja byłem w Alpach - mówi drugi.
- Śnieg po pas, narty, a jakie panienki.
- No stary, a ty gdzie byłeś? - pytają trzeciego.
- Chłopaki, ja byłem w tym samym pokoju co wy, ale nie paliłem tego świństwa...

Jedna blondynka do drugiej:

- Dlaczego się malujesz?
- Żeby ładnie wyglądać.
- A kiedy to zaczniesz działać?

Wsiada pijany facet do taksówki.

Taksówkarz pyta:

- Gdzie jedziemy?
- Do domu!
- A dokładniej?
- Do dużego pokoju!

Nakład: 50

Opiekun: Joanna Dziok

Redaktor naczelny: Patrycja Czech

Projekt graficzny: Damian Budnik, Patryk Giera, Paweł Liszowski

Skład redakcji: E. Bester, K. Wojnarowska, A. Rusinek, N. Winiarska, P. Śliwa, E. Godek, K. Dybaś, D. Konsur, K. Zbylut, M. Szymkowicz, P. Dyka, J. Dziok, M. Śliwa, P. Bysiewicz, P. Rec, N. Nowak, K. Góra, P. Filip

Adres: Zespół Szkół im. Jana Pawła II w Stępinie, Stęпина 54